

## دورة تدريبية بعنوان

# تقييم الأثر



كلية محمد بن راشد  
للإدارة الحكومية  
MOHAMMED BIN RASHID  
SCHOOL OF GOVERNMENT



التعليم التنفيذي  
Executive Education

8 أغسطس 2022

الأستاذ فهد سيف السويدي  
مستشار ومدرب

الإدارة بالنسبة لفهد سيف سويدي هي علم وفن، وتمتد خبرته في مجال الإدارة والتميز لأكثر من 30 سنة، غطت العديد من المجالات مثل التخطيط الاستراتيجي، الحوكمة المؤسسية، الجودة الشاملة، الهياكل التنظيمية، العمليات الإدارية، مؤشرات الأداء، شغل السويدي العديد من المناصب الإدارية منها منصب مدير إدارة التطوير والأداء المؤسسي في هيئة الطرق والمواصلات في دبي.

كما أن فهد سيف السويدي حاصل على العديد من الشهادات في مجال القانون والعلوم الشرطية، ووظف تلك المعارف في عمله الإداري عندما شغل عدة مناصب في القيادة العامة لشرطة دبي منها مدير الإدارة العامة للأدلة الجنائية، ونائب مدير الإدارة العامة للجودة الشاملة، ومدير تطوير الأداء، ومدير إدارة ضمان الجودة.

تميّزت مسيرة فهد السويدي المهنية بأنه كان بمثابة قائد وموجه للعديد من المؤسسات، ساهم في دعمها في الحصول على جوائز في عدد من برامج التميز المحلية والدولية، ومنها المساهمة في حصول وزارة الداخلية على 9 جوائز في جائزة محمد بن راشد للأداء الحكومي المتميز، وكل ذلك كان دافعاً لأصحاب القرار لاختيار فهد السويدي للمشاركة بصورة مستمرة في رئاسة فرق التقييم في جوائز التميز المحلية والدولية. إذ عمل كمقيم وكرئيس فرق تقييم وعضو لجان تحكيم في عدد من الجوائز داخل وخارج دولة الإمارات العربية المتحدة.

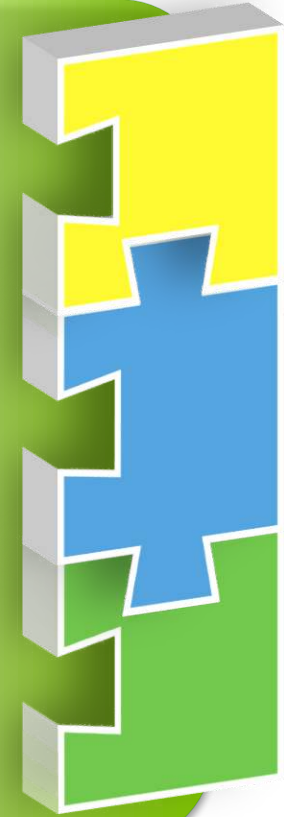
هذه الخبرة الطويلة والمسيرة المهنية المتميزة لفهد السويدي تكّلت بكونه مستشار- الإدارة العامة للاستراتيجية في وزارة الداخلية - الإمارات العربية المتحدة، ومحاضر معتمد في برامج التميز المؤسسي في كلية محمد بن راشد للإدارة الحكومية وجامعة حمدان بن محمد الذكية. إضافةً لكونه مقيم معتمد من المنظمة الأوروبية للجودة EFQM



**المستشار والمدرّب  
فهد سيف السويدي**

# أهداف التعلم

بنهاية هذه الدورة سوف تكون قادراً على فهم  
تقييم الأثر، أشكاله وأهدافه ومبادئه  
كمفهوم وكتطبيق عملي



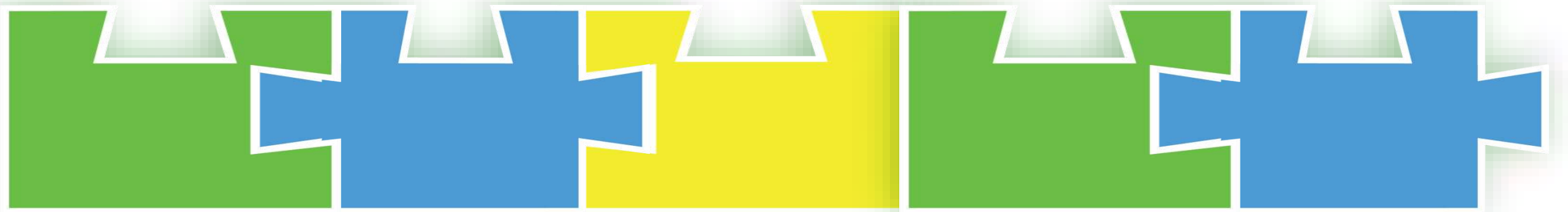
## ستغطي هذه الدورة المواضيع التالية:

- ✓ مفهوم تقييم الأثر، أشكاله والهدف منه.
- ✓ تقييم الأثر والتدخلات القطاعية: أمثلة علمية.
- ✓ مقومات عملية تقييم الأثر.
- ✓ تحديات تقييم الأثر، وكيفية إدارتها والتعامل معها.
- ✓ مبادئ تقييم الأثر.



## مقدمة:

كثيرة هي الأنشطة والفعاليات التي نقوم بتنفيذها في الجوانب **الإدارية والتربوية والمهنية والسلوكية** ضمن خططنا السنوية، والأصل في هذه الأنشطة أن **تُصمّم وتُخطّط** لمعالجة قصور أو تطوير أداء أو تحسين واقع أو غيرها من **الأهداف المحددة بذكاء (smart)** ، حيث تكون **الفئة المستهدفة من النشاط معروفة، ومدة تنفيذ النشاط مُعدة بعناية، ويحدّد القائمين على النشاط النتائج التي يرغبون بالوصول إليها بدقة** لذا فإن كل خطواتهم تأتي في إطار تحقيق أفضل النتائج للنشاط وتعظيم الأثر منه، ويشار إلى الأثر المأمول في أنشطة الخطة من خلال **المؤشر النوعي.**



# مفهوم تقييم الأثر

تقييم محصّلة التأثيرات الإيجابية والسلبية، الأولية والثانوية الناتجة (أو التي يمكن أن تنتج) عن مشروع أو تدخّل تنموي معيّن؛ على المستفيدين ال نهائيين.

تعريف لجنة المساعدة الإنسانية بمنظمة التعاون والتنمية الإقتصادية (oecd)



## لماذا نقوم بعمليات تقييم الأثر؟



تقييم الأثر ليس هدفاً بحد ذاته؛ إنما وسيلة تُستخدم للعلاج والتقويم وزيادة الجودة، ولا يمكن أن نُقوّم أمراً ما دون قياس حقيقي له وفق أدوات قياس مصممة بطريقة علمية تضعنا أمام حقيقة هذا الأمر، ونهدف من عملية القياس التعرف على:

## 1- تخصيص الموارد المحدودة لما يعظم أثرها:

لا شك أن الموارد مهما تعددت وتنوعت؛ تظل محدودة أمام كثرة وتنوع احتياجات المجتمع، لذلك تأتي أهمية تقييم الأثر لتُعين على تعظيم العائد من هذه الموارد، وتخصيصها لما يعظم أثرها.





## 2 - الحاجة إلى شواهد على ما تحقق من

**نجاح: قياس الأثر يجعل المنظمة تقف على شواهد**

**حقيقية، قائمة على أرض الواقع من النجاحات**

**والإخفاقات.**



## 3- مقارنة الخيارات، من خلال تحليل التكلفة والعائد (الأثر):

تحقق المؤسسات المقارنة بين خياراتها؛ من خلال تحلي  
ل تكلفة المشاريع  
والبرامج والعائد منها، مما يجعلنا نرشّد مواردنا  
المحدودة للعوائد الأفضل التي تحقق الأثر المنشود.



## 4- تطوير استراتيجيات المؤسسة وسياساتها: قياس الأثر يجعل المؤسسة تراجع وتطور سياساتها واستراتيجياتها الداخلية والخارجية.



## 5- وضع مستهدفات طموحة وواقعية في نفس

### الوقت:

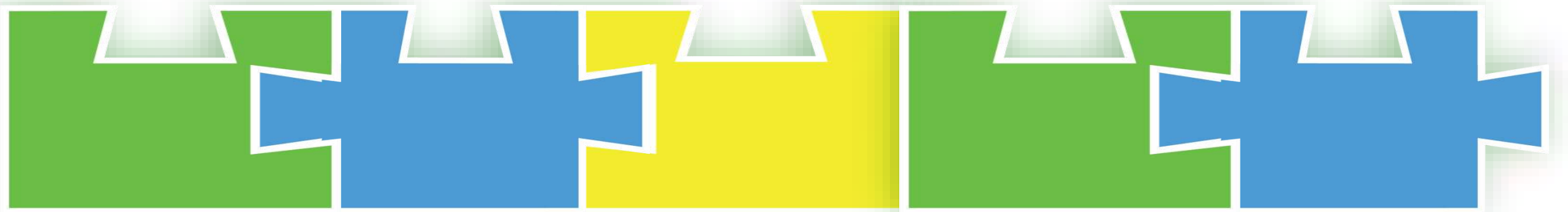
يساعد قياس الأثر المؤسسية على:

دراسة مستهدفاتها السابقة والحالية والمستقبلية، و  
مدى الطموح فيها والواقعية، وإدراك حجم تأثيرها، وما  
الدور الذي بالإمكان أن تؤديه.

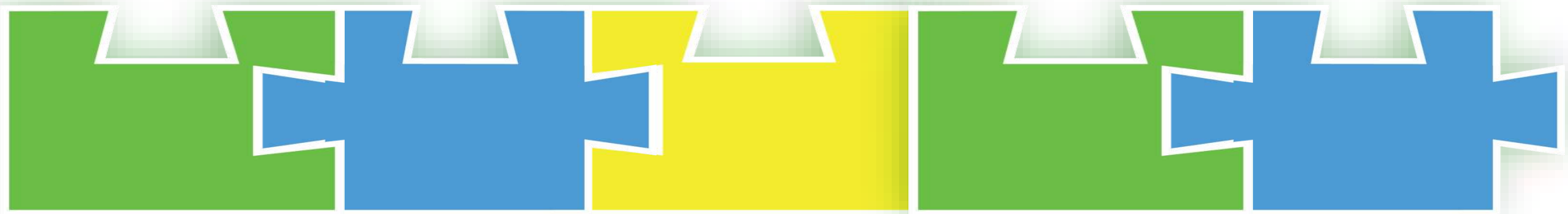


# آليات تقييم وقياس الأثر للأنشطة:

1- لا يوجد قاعدة واحدة يتم بها تقييم وقياس الأنشطة - باختلافها وتنوعها- بناءً عليها،  
إنما **تحدد آليات لكل نوع متشابه من الأنشطة**، فبعض الأنشطة يظهر أثرها بشكل آني،  
والبعض الآخر يحتاج إلى وقت ليظهر أثره، لذا فإن **عامل التوقيت لتقييم وقياس الأثر عامل**  
**مهم جداً** ويجب اختياره بعناية حتى نستطيع تقدير النجاح في تحقيق الأهداف المخططة  
والوصول إلى الأثر المطلوب.

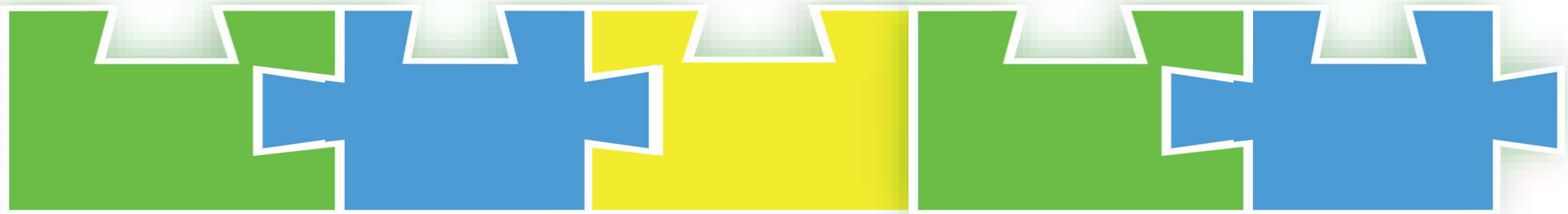


2- يقيّم الأثر وفقاً للهدف من النشاط المُنفذ، ويمكن قياس الأثر من خلال الفئة المستهدفة أو آخرين تربطهم علاقة كمدراء/مرؤوسين، كمان يمكن قياس الأثر من خلال الأثر العائد من النشاط مقارنة بالتكلفة، أيضاً يُقاس النشاط وفق مستوى التغيير الإيجابي الذي حصل بعد النشاط (الفارق).



# كيف يُصنع الأثر؟

صناعة الأثر التنموي تتطلب تضافر جهود جهات عديدة تعمل معاً كسلسلة **قيمة مضافة**. فالأثر يُصنع من خلال مجموعة متنوعة من المدخلات (**المالية - الإشرافية - الخبرات - الشراكات - ...**) التي تتضافر جهودها وتتوافق أهدافها على تحقيق الأثر، وبناءً عليه **تتعاضد** لبناء البرامج والمخرجات المتميزة لتحقيق للمستفيدين **مجموعة من النواتج** التي بمجموعها وتكاملها ستحقق للمجتمع المحدد الأثر **المنشود والمستهدف**.



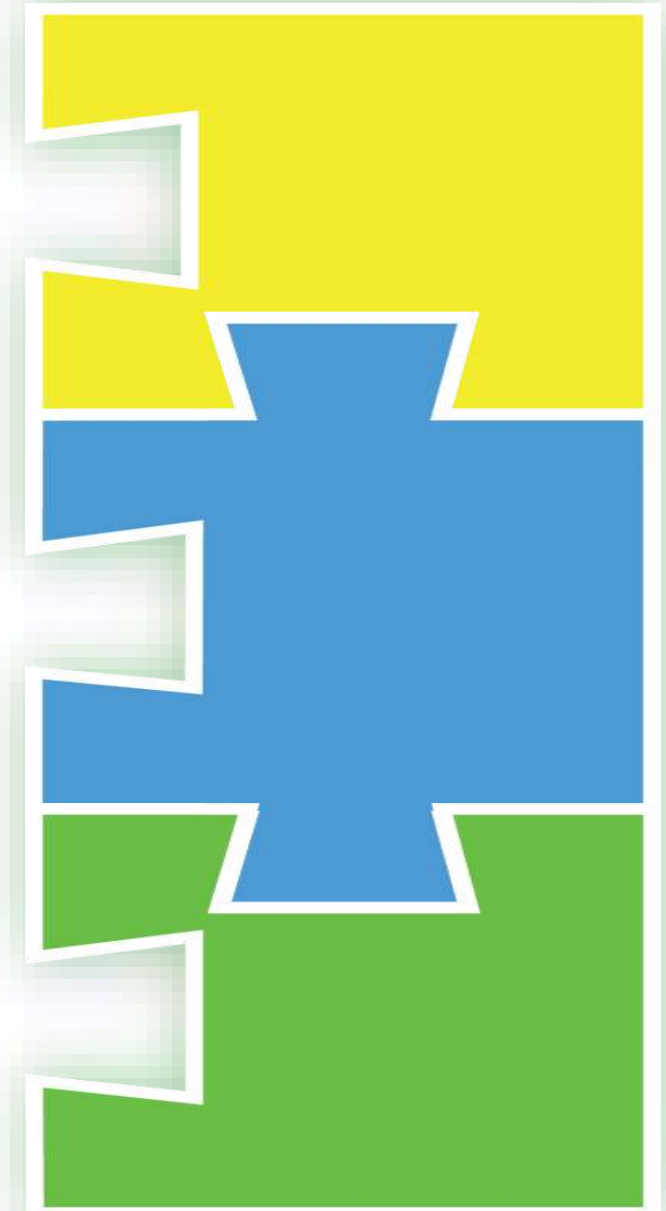
# أدوات قياس الأثر:

- 1- الاختبار (قبلي / بعدي).
- 2- الاستبانة ( قبلي / بعدي).
- 3- بطاقة ملاحظة الأداء (قبلي / بعدي).
- 4- مقابلة (المستهدفين / أصحاب علاقة مباشرة بهم).
- 5- الملاحظة المباشرة.
- 6- مستوى العائدات، النمو، والتحسين في الإنتاجية على الصعيد (الشخصي/المؤسسي).



## تقييم قبلي / استباقي

تقييم احتمالات مساهمة هذه التدخلات بشكل مباشر أو غير مباشر في إحداث التأثيرات المقصودة وغ ير المقصودة، في حياة الأفراد، الجماعات، والمؤسسات، المجتمع ككل والسياسات العامة.



## تقييم بعدي / بعد التنفيذ

توضيح كيف تساهم التدخلات المختلفة في إحداث تأث

ير في حياة الأفراد،

الجماعات، المؤسسات،

المجتمع ككل والسياسات العامة، والتعلم من

الدروس المستفادة.



# الهدف من تقييم الأثر

## لماذا تقييم الأثر

### بعدي

بعد الانتهاء  
من البرنامج

- 1- التعلم المؤسسي؛ إن كان يمكن أو يجب تكرار البرنامج، أو كيفية زيادة فاعلية البرنامج في حالة تكراره.
- 2- تحقيق المساءلة تجاه الممولين، حسن استخدام الموارد تجاه المستفيدين حول فائدة البرنامج للمجتمع.

### أثناء التنفيذ

أثناء تنفيذ  
برنامج معين

لتحديد إن كان يجب الاستمرار أم لا، إن كان أو يمكن توسيع نطاق البرنامج.

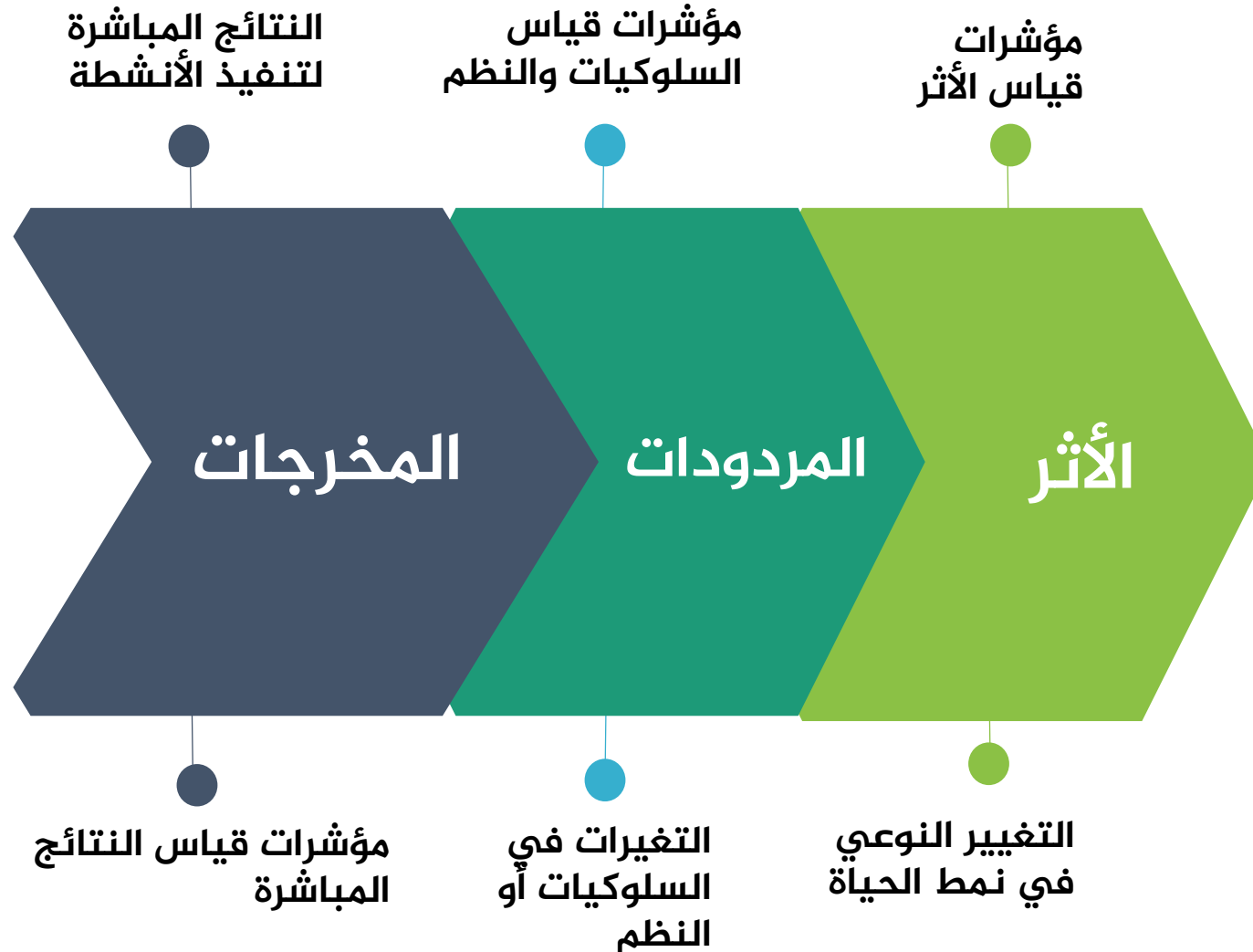
### قبلي

عند اتخاذ  
القرار بشأن  
برنامج معين

يأتي تقييم الأثر المتوقع لتحديد إن كان يمكن تطوير أو تنفيذ هذا البرنامج أم لا.

## تقييم الأثر والتدخلات القطاعية:

يُعتبر الأثر من النتائج المتوقعة من تنفيذ البرنامج، المشروع، الخطة أو السياسة



# فمثلاً لقياس أثر مشروع تعليمي

## المدخلات

الموارد الموجهة لتنفيذ أنشطة تطوير التعليم، إتاحة فرص تعليمية ذات جودة للبنات في مجتمع فقير ومهمش.

عدد من التحقن من البنات بفرص التعليم التي تم إتاحتها في هذا المجتمع.

## المخرجات

## المردودات

التغيرات في قناعة البنات وأسرهم وسلوكيات الأسر في التحاق بناتهم بالتعليم نظراً لتجربتهم في هذا المشروع، كأن نجد البنات والأسر راغبين في استكمال البنت لتعليمها.

# يكون الأثر

2 تغيير في رؤية الأسرة لتعليم بناتهم ودورهن، فتشارك البنات بالرأي في البيت وتحصل إخوانها في التعليم.

1 تغيير في نوعية الحياة بالنسبة للبنات المستفيدات فيصبح للبنات رأي فيما يخص مستقبلها.

4 تغيير لصالح البنات كافة في هذا المجتمع، ليصبح تعليم البنات قيمة أساسية في المجتمع.

3 تغيير في سياسات المدرسة، والجهات الحكومية المعنية لتحرص على إلحاق عدد بنات مساوي لعدد الاولاد.

# فمثلاً لقياس أثر مشروع مياه نقية وصرف صحي للفقراء

## المدخلات

الموارد الموجهة لعمل أنشطة إتاحة خدمات المياه النقية،  
الصرف الصحي، والتوعية الصحية في مجتمع فقير ومهمش.

عدد الأسر المستفيدة من الخدمات الميسرة التي تم إتاحتها  
في هذا المجتمع.

## المخرجات

## المردودات

التغيرات في قناعة وسلوكيات الأسر في استخدام تلك  
الخدمات، وتبني السلوكيات الصحية نظراً لتجربتهم في هذا  
المشروع، كحرص الأمهات على نظافة أطفالهن وبيوتهن.

# يكون الأثر

## 2

تغير رؤية الأسر لمستوى نظافة المنزل ونظافة أطفالها ومستوى نقاء المياه، فيتخلون عن الطرمبات الأرضية لصالح استخدام مياه الصنبور.

## 1

تغير في نوعية الحياة بالنسبة للأسر المستفيدة، فتقل الإصابة بأمراض العيون، والأمراض الجلدية والنزلات المعوية.

## 4

وتغير لصالح الأسر الفقيرة كافة في هذا المجتمع ليصبح توصيل المياه النقية والصرف الصحي حق أساسي.

## 3

تغيرات في سياسات الجهات الحكومية ففتح الخدمات الأساسية من مياه وصرف صحي للمجتمعات المهمشة، وليس للمدن الرئيسية فقط.



# فمثلاً لقياس أثر مشروع زيادة دخل للفقراء

## المدخلات

الموارد المخصصة لأنشطة إتاحة خدمات الإقراض، التدريب المهني والإداري، والتوعية بأهمية العمل في مجتمع فقير ومهمش.

عدد الأسر المستفيدة من الخدمات الميسرة التي تم إتاحتها في هذا المجتمع.

## المخرجات

## المردودات

التغير في قناعة الأسر وبالتالي سلوكيات الأسر في استخدام تلك الخدمات وتبني قيمة العمل نظراً لتجربتهم في هذا المشروع، فمثلاً نجد حرص من أنهموا تعليمهم على البدء في مشروع

# يكون الأثر

# 2

تغير في رؤية الأسرة لأهمية العمل والمشروعات الصغيرة بدلاً من انتظار وظيفة حكومية.

# 1

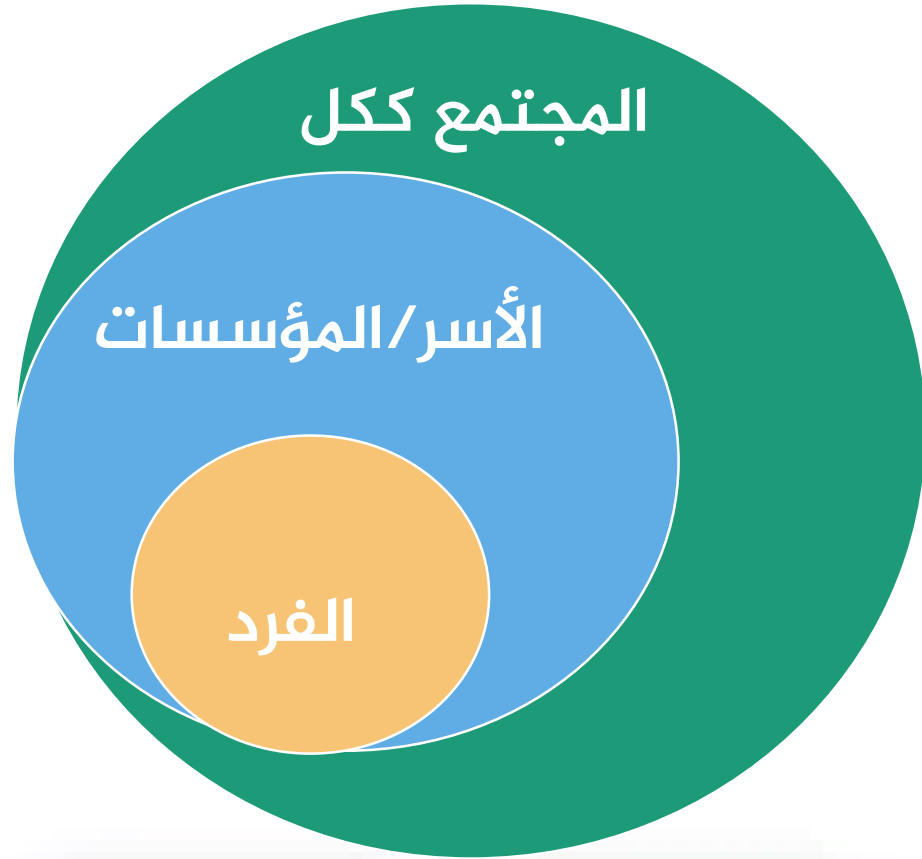
تغير في نوعية الحياة بالنسبة للأسر المستفيدة، فيزيد حصولهم على الخدمات التعليمية والصحية ويتحسن الغذاء.

# 4

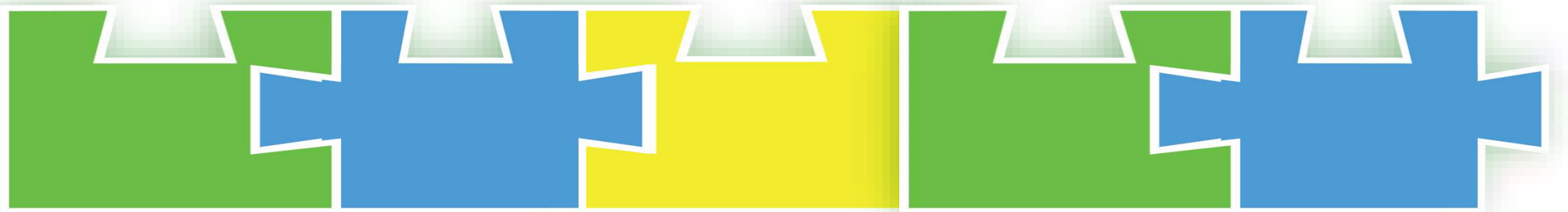
تغير لصالح الأسر الفقيرة كافة في هذا المجتمع ليصبح العمل حق أساسي وتزيد ثقافة تبني المشروعات الصغيرة كمصدر أساسي للدخل.

# 3

تغير في سياسات الجهات الحكومية، فتتيح الخدمات المالية وغير المالية لتشجيع الشباب على العمل وعدم انتظار وظيفة.



أي أنّ دوائر التغيير التي  
نبحثها عند تقييم الأثر  
هي:



# مقومات عملية تقييم الأثر

- 01 المقيم
- 02 التوقيت
- 03 العناصر والأسئلة
- 04 المنهجية وأدوات التقييم
- 05 إعداد التقرير
- 06 إشراك الأطراف المعنية (يتم التطرق له خلال كافة مراحل عملية التقييم)



# من يقيم؟

01

## مشترك

فريق موحد من المقيمين الداخليين والخارجيين لتحقيق مزيج من الرقابة، وتيسير تفسير التفاصيل الداخلية للمشروع. مع التدقيق الثلاثي بين المصادر والأساليب لضمان مصداقية وجودة التقييم.

## داخلي

وحدة من المؤسسة القائمة على التنفيذ تكون داخلية ولكن منفصلة، بحيث تحقق مزيج من الاستقلالية والرقابة الداخلية، بمشاركة الأطراف المعنية بنجاح التدخل.

## خارجي

مقيم أو فريق تقييم خارجي، بحيث يضيف خبرات وتجارب قد لا تتوافر داخل المؤسسة، ويكون لديه استقلالية ومصداقية أكبر من المقيم الداخلي.

- شكل التقرير: ينبغي الاتفاق على شكل تقرير التقييم عند تخطيط تقييم الأثر.
- بعض المنظمات لديها أشكال تقرير قياسية، وتشمل متطلبات معينة يجب اتباعها.
- يجب الاتفاق على «هيكلية التقرير» من خلال تحديد العناوين الرئيسية والفرعية قبل كتابة التقرير.
- يسهل إعداد تقرير التقييم حينما يتم ترتيب مكوناته حول أسئلة التقييم الرئيسية، بدلاً من رفع التقارير بشكل منفصل حول البيانات من المكونات المختلفة لجمع البيانات.



## يمكن تعزيز جودة تقارير التقييم عن طريق

- **الإشراك الملائم للأطراف المعنية** وحتى حينما يتولى التقييم مقيّم خارجي مستقل، يمكن إشراك الأطراف المعنية عن طريق تقديم استجابات رسمية للنتائج والتعليق على البيانات وكيف تم تفسيرها.
- **تدعيم التوصيات بالأدلة** حيثما يتم تضمين التوصيات في تقارير التقييم، يجب أن تدعم بالأدلة من نتائج التقييم وتدور حول ملائمة وإمكانية تطبيق التوصيات عملياً.
- **يحسّن «إشراك الأطراف المعنية المناسبة في إعداد التوصيات» الجانب العملي للتوصيات،** إذ يساهم في زيادة الشعور **بالمسؤولية** لدى الأطراف المعنية وبالتالي زيادة الالتزام.



# تحديات عملية تقييم الأثر

## التحدي

التنوع في التنفيذ وفي البيئة عبر المواقع المختلفة  
لتنفيذ البرنامج

قد يتم تنفيذ التدخل بطرق مختلفة تماماً ليناسب سياقات مختلفة  
في مجتمعات مختلفة حول العالم أو أماكن جغرافية مختلفة داخل  
الدولة، وربما يصعب هذا من عملية التحليل عبر الأقطار لاستخلاص  
الأدلة والبراهين

## مظاهره

## كيفية التعامل معه

في هذه الحالة نقوم بدراسة نظرية التغيير إن كانت موحدة مع  
استخدام أنشطة مختلفة أو نظريات تغيير متنوعة أصلاً من الاكتفاء  
بالتعريف بالحقوق أو مناصرة المهتمين في وصولهم لتلك الحقوق.



## التحدي

تنوع الأثر على الأفراد والجماعات المستهدفة

تنوع الأثر على الأفراد والجماعات المستهدفة لتفاوت مستوى جودة تنفيذ البرنامج وتنوع السياق

## مظاهره

## كيفية التعامل معه

نحتاج لرصد أسباب التفاوت في مستوى الأثر المتعلقة بجودة التنفيذ وتنوع سياقات تنفيذ البرنامج بما في ذلك شخصيات المشاركين وبيئة التنفيذ.

## التحدي

## المكونات المتنوعة

قد يشمل البرنامج مجموعة متنوعة من المشاريع، وبرغم ذلك من الضروري عمل تقييم كلي لأثر البرنامج بأكمله.

## مظاهره

## كيفية التعامل معه

يمكن أن يفيد تطوير نظرية تغيير كلية للبرنامج وجمع المكونات المختلفة، يفضل في مرحلة التخطيط، إلا أننا قد نحتاج لعمل ذلك بأثر رجعي، خصوصاً حيثما تكون المشاريع والمكونات قد تغيرت مع الوقت.

## التحدي

ظهور الأثر على المدى الطويل

يحتاج الأثر لوقت طويل للبدء في الظهور، ونحتاج لاتخاذ قرار بتكرار النموذج في مكان آخر أو إطلاق مرحلة تالية للبرنامج.

## مظاهره

## كيفية التعامل معه

لذا نحتاج أن نوضح في نظرية التغيير «النتائج المتوسطة التي قد تكون واضحة في عمر التقييم» والبحث لتقدير الآثار المحتملة على افتراض تحقيق النتائج المتوسطة.

## التحدي

تأثير البرنامج والعوامل الأخرى

تتأثر تدخلات التطوير بشكل كبير بأنشطة البرامج وعوامل السياق الأخرى التي قد تدعم أو تعوق التأثيرات الجارية تحقيقها. (مثلاً جودة التعليم وليس فقط الإتاحة هي ما يحسّن مستوى التلاميذ)

## مظاهره

## كيفية التعامل معه

من الممكن تحديد هذه البرامج وعوامل السياق الأخرى كجزء من تطوير نظرية التغيير وجمع الأدلة حولها والبحث عن الأنماط في البيانات.

## التحدي

نقص البيانات الدورية والموارد لجمع بيانات جديدة

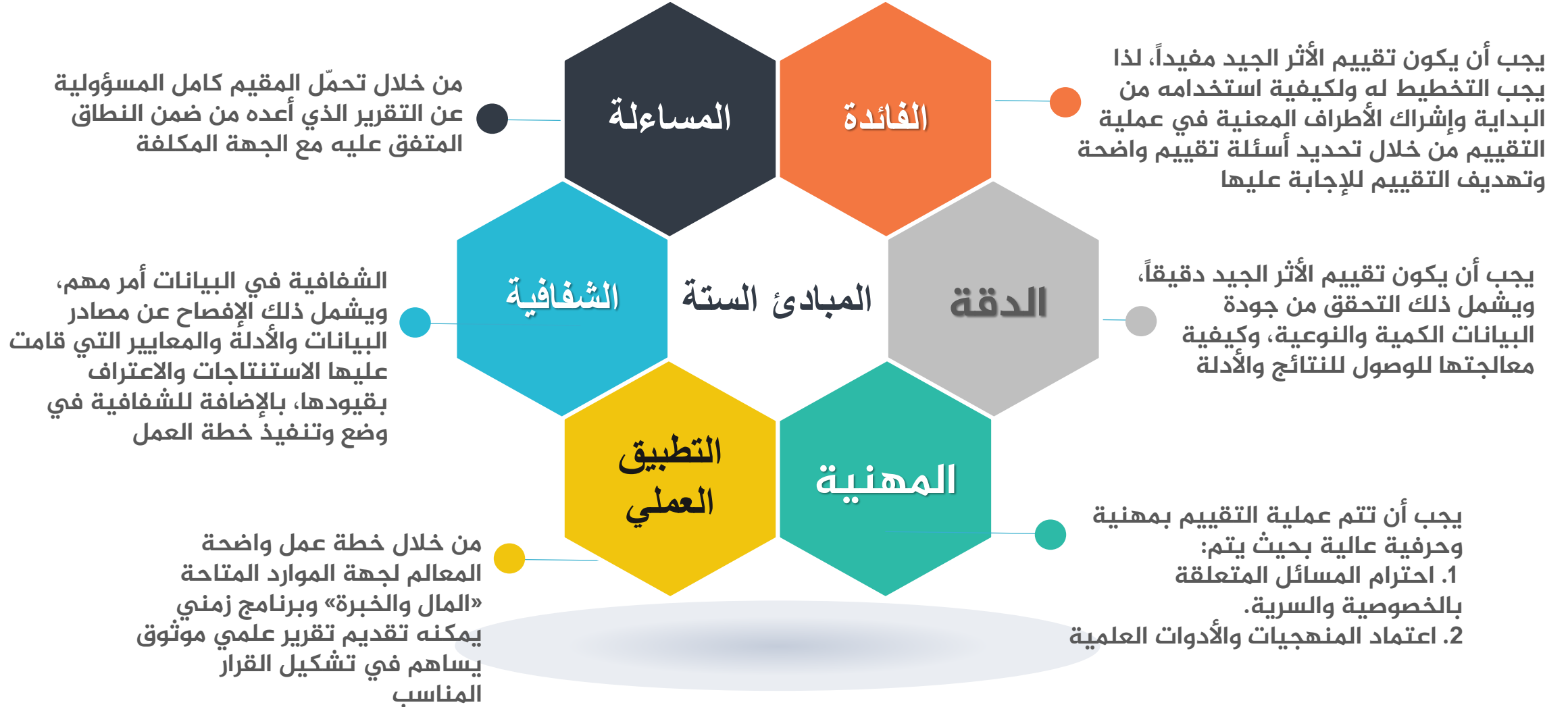
قد تحتوي الأدلة الموجودة في شكل وثائق البرنامج وبيانات خط الأساس والإحصائيات الرسمية؛ على فجوات، وقد يكون هناك موارد قليلة، من حيث التمويل أو وقت أو خبرة فريق التقييم الفنية المتخصصة لجمع الأدلة المطلوبة لإجراء تقييم أثر ذي جودة.

## مظاهره

## كيفية التعامل معه

يمكن أن نحصل على بيانات كافية من المقابلات الرئيسية للتقييم، بما في ذلك إعادة إنشاء بيانات خط الأساس، علينا التخطيط لإتاحة موارد كافية في مرحلة التخطيط ووضع الموازنة، ويمكن تقسيم موارد التقييم على التدخلات، والتركيز على عدد صغير من التقييمات يغطي التدخلات الأهم.

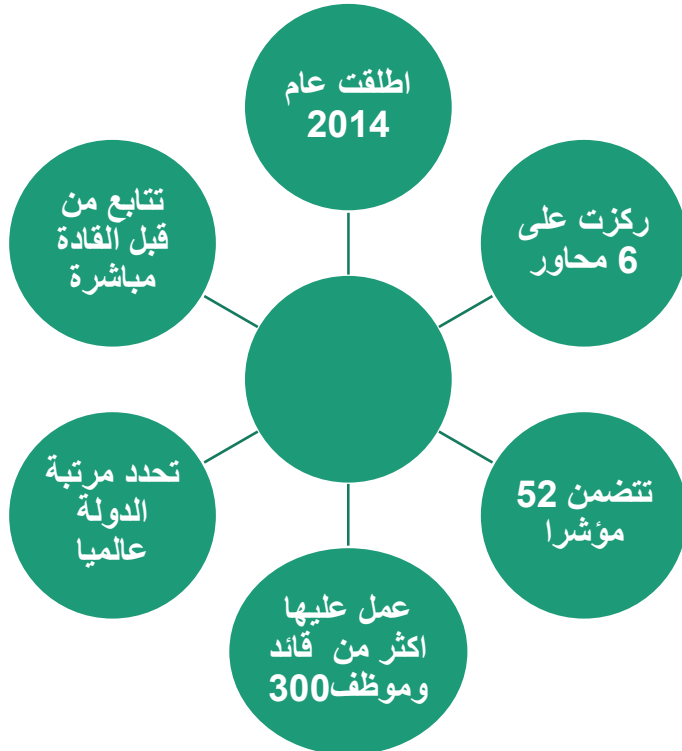
# المبادئ الستة لعملية «تقييم الأثر»



# تطبيقات حكومة دولة الإمارات العربية المتحدة في مجال تقييم الأثر



الفرق التنفيذية للأجندة الوطنية 2021



- ❑ أطلق صاحب السمو الشيخ محمد بن راشد آل مكتوم، نائب رئيس الدولة رئيس مجلس الوزراء حاكم دبي "الأجندة الوطنية" عام 2014 م .
- ❑ ركزت على على 6 محاور رئيسية تتضمن 52 مؤشراً تعمل على تحقيقها وصولاً لرؤية الإمارات 2021 في عيدها الذهبي بمناسبة إكمالها خمسين عاماً على اتحادها، .
- ❑ عمل عليها أكثر من 300 مسؤول من أبناء وبنات الوطن من 90 جهة حكومية اتحادية.
- ❑ تضمنت أهدافاً ومؤشرات ومشاريع في القطاعات التعليمية والصحية والاقتصادية والشرطية، وفي مجال الإسكان والبنية التحتية والخدمات الحكومية
- ❑ تعمل في معظمها على مقارنة مرتبة دولة الإمارات في المؤشرات الدولية بدول العالم المختلفة.
- ❑ وتحظى هذه المؤشرات بمتابعة دورية من قبل القيادة في الحكومة بهدف ضمان تحقيق مستهدفاتها بحلول عام 2021..





المؤشرات الوطنية حسب  
المحاور الاستراتيجية  
لدولة الامارات العربية  
المتحدة

# مؤشرات الاجندة الوطنية لمحور (مجتمع متلاحم محافظ على هويته)

## مجتمع متلاحم محافظ على هويته

اسم المؤشر	المصدر	النتيجة الفعلية	المستهدف 2021	ملخص عن تعريف المؤشر	المنسق الرئيسي
مؤشر السعادة	شبكة حلول التنمية المستدامة التابعة للأمم المتحدة - استطلاع جالوب للرأي	المرتبة 20 (تقرير 2014)	من أفضل 5 دول	مؤشر يقيس رأي الفرد في تقييمه لمستوى المعيشة والرضا عن الحياة من خلال استطلاع الرأي عن مدى شعور الأفراد بالسعادة والرضا في حياتهم بالاستناد لمحاور محددة مثل مستوى الدخل الاقتصادي للفرد (الناتج المحلي الإجمالي للفرد الواحد) ومتوسط العمر المتوقع عند الولادة، بالإضافة إلى محاور أخرى مثل الدعم الاجتماعي وحرية تقرير خيارات الفرد في الحياة والسخاء المعيشي والفساد	مجلس الإمارات للتنافسية
نسبة الهوية الوطنية	جامعة الإمارات العربية المتحدة	90.8% (2014)	100%	مؤشر مركب يقيس مستوى الانتماء والهوية الوطنية لدى المواطنين، فهو مؤشر يعبر عن انتماء الفرد إلى وطنه واعتزازه بالانتماء إليه والتعبير عن هذا الانتماء بمختلف الوسائل المادية والمعنوية (مؤشر وطني خاص بالدولة)	وزارة الثقافة والشباب وتنمية المجتمع
مؤشر التنمية البشرية	برنامج الأمم المتحدة الإنمائي	المرتبة 40 (تقرير 2014)	من أفضل 10 دول	مؤشر مركب ويعبر عن مستوى رفاهية الشعوب في العالم من ثلاثة أبعاد: العمر (العمر المأمول عند الولادة)، التحصيل العلمي (محو الأمية ومعدل الالتحاق بالتعليم الابتدائي والثانوي والجامعي)، ومستوى المعيشة (نصيب الفرد من الناتج المحلي الإجمالي)	مجلس الإمارات للتنافسية
نسبة التلاحم المجتمعي	اللجنة العليا لمبادرة التلاحم الوطني والمجتمعي	86% (2013)	قيد الإعداد	مؤشر مركب يقيس مستوى التلاحم الوطني والمجتمعي بين أبناء الدولة من خلال استطلاع رأي يقيس المحاور التالية: التماسك الأسري، التعليم والثقافة، المساواة، العدالة، الأمن، المشاركة، الانتماء الوطني (مؤشر وطني خاص بالدولة)	اللجنة العليا لمبادرة التلاحم الوطني والمجتمعي
نسبة التلاحم الأسري	وزارة الشؤون الاجتماعية	86.4% (2013)	95%	مؤشر مركب يقيس مستوى التلاحم والمشاركة والدعم بين أفراد الأسرة النووية والعائلة (الأقرباء) من الدرجة الأولى في جو يسوده التفاهم والاحترام والمساواة وفق المحاور التالية: العلاقة بين الأب والأم، علاقة الوالدين بالأولاد، العلاقة بين الأولاد، العلاقة بالأسرة الأكبر، بناء الأجيال الجديدة (مؤشر وطني خاص بالدولة)	وزارة الشؤون الاجتماعية
عدد الميداليات الأولمبية التي تحصدتها الدولة	الهيئة العامة لرعاية الشباب والرياضة	13 ميداليات حتى 2012	20 ميدالية	مؤشر يقيس الإنجازات والميداليات المحصلة في البطولات الأولمبية والبارالمبية في الرياضات المختلفة	الهيئة العامة لرعاية الشباب والرياضة

1

2

3

4

5

6





## مجتمع آمن وقضاء عادل

اسم المؤشر	المصدر	النتيجة الفعلية	المستهدف 2021	ملخص عن تعريف المؤشر	المنسق الرئيسي
مؤشر كفاءة النظام القضائي	البنك الدولي	المرتبة 121 (نتيجة 2015-تقرير 2015)	من أفضل 10 دول	مؤشر مركب يقيس فعالية إنفاذ العقود ضمن تقرير ممارسة الأعمال، وذلك من خلال استطلاع رأي بنفذه البنك الدولي عن (3) محاور: الوقت اللازم لفض دعوى تجارية من لحظة رفع الدعوى حتى تمام الدفع، عدد الإجراءات المطلوبة والتكلفة كنسبة من القيمة المدعى بها	وزارة العدل
الاعتماد على الخدمات الشرطة	المنتدى الاقتصادي العالمي	المرتبة 7 (تقرير عام 2014-2015)	الأولى عالمياً	مؤشر يقيس رأي فئات المجتمع المختلفة حول مدى إمكانية الاعتماد على خدمات الشرطة في الدولة للفرض النظام والقانون في البلد	وزارة الداخلية
نسبة الشعور بالأمان	وزارة الداخلية	92.4% (2014)	100%	مؤشر مركب يقيس مدى شعور الجمهور بالأمان في دولة الإمارات العربية المتحدة من خلال استطلاع رأي بنفذه على مناطق مختلفة من الدولة وعلى شرائح متعددة وذلك لضمان تغطية جميع المناطق (مؤشر وطني خاص بالدولة)	وزارة الداخلية
عدد الوفيات الناتجة عن حوادث الطرق لكل 100 ألف من السكان	وزارة الداخلية	6.31 حالة وفاة/ 100 ألف من السكان (2014)	3 حالة وفاة/ 100 ألف من السكان	مؤشر يقيس عدد الوفيات الناتجة عن حوادث الطرق لكل 100.000 نسمة من السكان سنوياً	وزارة الداخلية
معدل الاستجابة لحالات الطوارئ	وزارة الداخلية	قيد الإعداد	4 دقائق	مؤشر يقيس الوقت المستغرق للاستجابة لحالات الطوارئ من لحظة تلقي البلاغ إلى وقت وصول الوحدات المرسله لموقع الحادث في كافة مناطق الدولة. تمتد الإجراءات الكاملة للاستجابة من مرحلة تلقي البلاغ إلى مرحلة الوصول للموقع وتشمل: تلقي البلاغ، تصنيف وتحديد أولوية الحادث، تحديد الموقع الجغرافي، تحريك الدورية، الوصول لموقع الحادث	وزارة الداخلية

7

8

9

10

11

## اقتصاد معرفي تنافسي

اسم المؤشر	المصدر	النتيجة الفعلية	المستهدف 2021	ملخص عن تعريف المؤشر	المنسق الرئيسي
نسبة نمو الناتج المحلي الإجمالي غير النفطى	المركز الوطني للإحصاء	5.4% (نتائج أولية لعام 2013)	5%	يقيس المؤشر النمو الاقتصادي الحقيقي سنوياً في كافة القطاعات باستثناء قطاع النفط ويعتبر من أهم المؤشرات الكلية التي تعكس حال الاقتصاد الوطني وتطورات السوق على سنوات متتالية. يشمل الناتج المحلي الإجمالي مجموع قيمة الإنتاج السنوي للدولة من السلع والخدمات	وزارة الاقتصاد
نصيب الفرد من الدخل القومي الإجمالي	البنك الدولي	المرتبة 6 (2012)	من أفضل 10 دول	يقيس المؤشر متوسط الدخل الفردي للمواطنين والمقيمين في الدولة، ويشمل الدخل القومي الإجمالي قيمة جميع الخدمات والمنتجات التي تم إنتاجها داخل الدولة (أي الناتج المحلي) في سنة معينة، بالإضافة إلى صافي إيرادات الدولة من دول أخرى (مثل أرباح الأسهم والفوائد)	وزارة الاقتصاد
نسبة صافي تدفقات الاستثمار الأجنبي المباشر من الناتج المحلي الإجمالي	مؤتمر الأمم المتحدة للتجارة والتنمية (الائكتاد)	2.66% (2014)	5%	مؤشر يقيس النسبة المئوية لتدفقات الاستثمار الأجنبي المباشر من الناتج المحلي الإجمالي علماً بأن تدفقات الاستثمار الأجنبي المباشر هي: الاستثمارات في دولة ما غير دولة المستثمر بهدف امتلاك قوة إدارية دائمة (10 في المئة أو أكثر من أسهم التصويت)، ويتألف من مجموع رأس مال الأسهم العادية، وإعادة استثمار الإيرادات، وغيرها من الاستثمارات طويلة الأجل، والاستثمارات قصيرة الأجل كما هو مدرج في ميزان المدفوعات	وزارة الاقتصاد
مؤشر التنافسية العالمي	المنتدى الاقتصادي العالمي	المرتبة 12 (تقرير 2014-2015)	من أفضل 10 دول	مؤشر مركب يقيس القدرة التنافسية لكل دولة من خلال (12) محور يضم كل منها عدداً من المؤشرات الفرعية، تشمل: المؤسسات، والبنية التحتية، والاقتصاد الكلي، والصحة والتعليم الابتدائي، والتعليم العالي والتدريب، إضافة إلى فعالية السوق، وكفاءة سوق العمل، وتطور الأسواق المالية، ومستوى جاهزية التقنية، وحجم السوق، ومدى تقدم الشركات، والابتكار	مجلس الإمارات للتنافسية

12

13

14

15

16	هيئة تنمية وتوظيف الموارد البشرية الوطنية	مؤشر يقيس نسبة المواطنين الذين يعملون من إجمالي العاملين (المواطنين وغير المواطنين) في الدولة في كافة القطاعات (مؤشر وطني خاص بالدولة)	8%	5.0% (2014)	هيئة تنمية وتوظيف الموارد البشرية الوطنية	نسبة المواطنين العاملين من إجمالي القوى العاملة
17	مجلس الإمارات للتنافسية	مؤشر مركب يقيس الإجراءات الحكومية المنظمة لأنشطة الأعمال يضم (10) مؤشرات فرعية هي: بدء النشاط التجاري، استخراج تراخيص البناء، تسجيل الملكية، الحصول على الائتمان، حماية المستثمرين، دفع الضرائب، التجارة عبر الحدود، إنفاذ العقود، وتصفية النشاط التجاري، الحصول على الكهرباء	الأولى عالمياً	المرتبة 22 (نتيجة 2015- تقرير 2015)	البنك الدولي	مؤشر سهولة ممارسة الأعمال
18	وزارة العمل	مؤشر يقيس نسبة المواطنين العاملين في القطاع الخاص من إجمالي العاملين (المواطنين وغير المواطنين) في القطاع الخاص (مؤشر وطني خاص بالدولة)	5%	1% (2014)	وزارة العمل	نسبة التوظفين في القطاع الخاص
19	وزارة الاقتصاد	يقيس المؤشر نسبة الناتج المحلي الإجمالي التي تم إنتاجها من قبل شركات صغيرة ومتوسطة	70%	60% (2011)	المركز الوطني للإحصاء	نسبة مساهمة الشركات الصغيرة والمتوسطة في الناتج المحلي الإجمالي غير النفطي
20	وزارة الاقتصاد	مؤشر مركب يقيس المواقف الريادية (نظرة المواطنين إلى رجال الأعمال، وتنظيم المشاريع، والأعمال الناشئة)، والأنشطة الريادية (ريادة الأعمال في قطاع التكنولوجيا التي بدأها رواد متقنون في بيئة أعمال تنافسية)، والطموح الريادي (الجهود التي يبذلها رواد الأعمال لتقديم منتجات وخدمات جديدة وتطوير عمليات الإنتاج والاختراق الأسواق الخارجية وزيادة عدد الموظفين وتمويل الأعمال من خلال رأس المال المخاطر)	من أفضل 10 دول	المرتبة 20 (نتيجة 2015- تقرير 2015)	المعهد العالمي لريادة الأعمال والتنمية	المؤشر العالمي لريادة الأعمال والتنمية
21	وزارة الاقتصاد	مؤشر مركب يقيس أداء الابتكار في الدول عبر مدخلات ومخرجات الابتكار، وتقاس مدخلات الابتكار بناءً على المؤسسات ورأس المال البشري والبنية التحتية وتطور الأسواق وتطور الأعمال التجارية، أما مخرجات الابتكار فتقاس بناءً على مخرجات المعرفة والتكنولوجيا والمخرجات الإبداعية	من أفضل 10 دول	المرتبة 36 (2014)	انسيد	مؤشر الابتكار العالمي
22	وزارة العمل	مؤشر يقيس نسبة العاملين من أصحاب المهارات العالية والمهنة رفيعة المستوى والذين يتم تحديدهم من خلال تصنيف منظمة العمل الدولية للوظائف والمهنة ISCO-08، وتضم هذه الوظائف المهنة التالية: المشرفون والمدراء ومدراء الأعمال، الاختصاصيون في المواضيع العلمية والفنية والإنسانية، الفنيون في المواضيع العلمية والفنية والإنسانية (أي المستويات العليا من تصنيف المهنة)	40%	22.76% (2014)	وزارة العمل	نسبة "عالمى المعرفة" من إجمالي العاملين في الدولة
23	وزارة التعليم العالي والبحث العلمي	يقيس المؤشر الإنفاق المحلي على البحث والتطوير (في القطاع الحكومي، والأكاديمي، والقطاع الخاص) كنسبة من الناتج المحلي الإجمالي	1.50%	0.5% (2012)	المركز الوطني للإحصاء	نسبة الإنفاق على البحث والتطوير من الناتج المحلي الإجمالي



## نظام تعليمي رفيع المستوى

اسم المؤشر	المصدر	النتيجة الفعلية	المستهدف 2021	ملخص عن تعريف المؤشر	المنسق الرئيسي
مؤشر امتحان TIMSS	الرابطة الدولية لتقييم التحصيل التربوي	المرتبة 23 من إجمالي 42 (تقرير 2011)	من أفضل 15 دولة	مؤشر يعبر عن ترتيب الدولة وفق معدل نتائج امتحان (TIMSS) لقياس مدى توفر المعرفة والمهارات العملية في الرياضيات والعلوم لطلاب الصف الرابع والثامن والتي تؤهلهم للمشاركة في المجتمع	وزارة التربية والتعليم
نسبة التخرج في المرحلة الثانوية	وزارة التربية والتعليم والمركز الوطني للإحصاء	86.16% (2014)	90%	يفحص المؤشر نسبة الطلاب المواطنين الذين يكملون مرحلة التعليم الثانوي بنجاح كنسبة من السكان في الفئة العمرية المحددة لإنهاء التعليم الثانوي (ويُقاس بعدد الخريجين بغض النظر عن العمر مقسوماً على عدد السكان من عمر 18 عاماً)	وزارة التربية والتعليم
نسبة الالتحاق برياض الأطفال (الحكومية والخاصة)	وزارة التربية والتعليم والمركز الوطني للإحصاء	87.95% (2014)	95%	مؤشر يقيس نسبة الأطفال بين سن 4-5 سنوات المسجلين في رياض الأطفال في اليوم الأول من العام الدراسي (وهو مؤشر يركز على أهمية التأسيس الصحيح للطفل في سن مبكرة مما سيعزز من استمرار الحكومة في الطلبة في مراحل متقدمة)	وزارة التربية والتعليم
مؤشر امتحان PISA	منظمة التعاون الاقتصادي والتنمية	المرتبة 46 من إجمالي 65 (تقرير 2012)	من أفضل 20 دولة	مؤشر يعبر عن ترتيب الدولة وفق معدل نتائج امتحان (PISA) لقياس مدى توفر المعرفة والمهارات العملية في القراءة والرياضيات والعلوم لطلاب 15 سنة والتي تؤهلهم للمشاركة في المجتمع، ويعد امتحان (PISA) هو المسح التعليمي الدولي الوحيد الذي يقيس المعرفة والمهارات لمن هم في سن 15 سنة (وهو السن الذي يقترح فيه الطلاب في أغلب الدول من نهاية تعليمهم الإلزامي بالمدرسة)	وزارة التربية والتعليم
نسبة الطلبة بمهارات عالية في اللغة العربية وفق الاختبارات الوطنية (UAE NAP)	وزارة التربية والتعليم	58.85% (2014)	90%	مؤشر يقيس نسبة الطلبة ذوي مهارات عالية في مادة اللغة العربية (القراءة والكتابة والإملاء)، وذلك لطلبة الصف التاسع في المدارس الحكومية والخاصة المطبقة لمنهاج وزارة التربية والتعليم من خلال الاختبارات الوطنية في الدولة (مؤشر وطني خاص بالدولة)	وزارة التربية والتعليم
نسبة المدارس بمعلمين ذوي جودة عالية	وزارة التربية والتعليم	فقد الإعداد	100%	يفحص المؤشر نسبة المدارس التي تلبى معايير محددة لجودة المعلمين استناداً إلى نظام واضح لتقييم وقياس الأداء حيث يعتبر محور جودة المعلمين أحد أهم محاور جودة العملية التعليمية	وزارة التربية والتعليم
نسبة المدارس بقيادة مدرسية عالية الفعالية	وزارة التربية والتعليم	26% (2013)	100%	مؤشر يقيس نسبة المدارس التي تلبى معايير محددة للقيادة المدرسية اللاعبة والتي تحقق مستوى "فعال للغاية" في معيار القيادة المدرسية وفقاً لنظام الاضمان المدرسي	وزارة التربية والتعليم
نسبة الالتحاق بالسنة التأسيسية	وزارة التعليم العالي والبحث العلمي	78% (2014)	0%	يفحص المؤشر نسبة الطلبة الذين يلتحقون ببرنامح السنة التأسيسية (يركز هذا البرنامج عادة على مجالات اللغة العربية، اللغة الإنجليزية، الرياضيات، تكنولوجيا المعلومات) من إجمالي الطلبة المتقدمين للجامعات (المسجلين في نفس السنة) - حيث تستهدف الدولة أن تصل إلى مرحلة حيث لا يحتاج الطالب للسنة التأسيسية لاستكمال دراسته الجامعية	وزارة التعليم العالي والبحث العلمي

اسم المؤشر	المصدر	النتيجة الفعلية	المستهدف 2021	ملخص عن تعريف المؤشر	المنسق الرئيسي
عدد وفيات أمراض القلب والشرابيين لكل 100 ألف من السكان	منظمة الصحة العالمية	211 وفيات/ 100 ألف من السكان (نتائج عام 2008 من تقرير عام 2013)	158.2 وفيات/ 100 ألف من السكان	مؤشر يقيس عدد الوفيات بأمراض القلب والشرابيين لكل 100 ألف نسمة من إجمالي عدد السكان	وزارة الصحة
نسبة السكان المصابين بداء السكري	الاتحاد العالمي للسكري	19.02% (2014)	16.28%	مؤشر يقيس عدد المصابين بمرض السكري بالنسبة لعدد السكان في دولة الإمارات العربية المتحدة ضمن الفئة العمرية من 20-79 سنة (تم تحديد هذه الفئة العمرية لتتوافق مع الفئة العمرية المعتمدة من قبل الاتحاد العالمي للسكري)	وزارة الصحة
نسبة الأطفال الذين يعانون من السمنة	وزارة الصحة	13.17% (2014)	12%	مؤشر يقيس عدد المصابين بالسمنة من الأطفال بالنسبة لإجمالي عدد الأطفال من السكان في الفئات العمرية 5-17 سنة التعريف المعتمد للسمنة عند الأطفال هو: الأطفال الذين يظهرون انحرافاً معيارياً أعلى من العلاقة الارتباطية بين متوسط الوزن والطول بمقدار 2+ درجة فأعلى وفق الرسوم البيانية للنمو الخاصة بمنظمة الصحة العالمية لعمر الطفل مقابل كتلة الجسم	وزارة الصحة
متوسط العمر الصحي المتوقع	منظمة الصحة العالمية	67 (إحصائيات عام 2012 ضمن تقرير عام 2014)	73 سنة	مؤشر يقيس متوسط العمر المتوقع للحياة الصحية	وزارة الصحة
مستوى انتشار تدخين أي من منتجات التبغ	منظمة الصحة العالمية	نسبة الانتشار بين الرجال: 21.6% نسبة الانتشار بين النساء: 1.9% (نتائج المسح الصحي للأسر - وزارة الصحة 2010)	نسبة الانتشار بين الرجال: 15.7% نسبة الانتشار بين النساء: 1.66%	مؤشر يقيس نسبة استهلاك السجائر ومنتجات التبغ اليومي بين أفراد المجتمع لمختلف الفئات العمرية	وزارة الصحة
عدد وفيات أمراض السرطان لكل 100 ألف من السكان	منظمة الصحة العالمية	78 وفيات/ 100 ألف من السكان (نتائج عام 2008 ضمن تقرير عام 2013)	64.2 وفيات/ 100 ألف من السكان	مؤشر يقيس عدد الوفيات بسبب الأورام الخبيثة لكل 100 ألف من السكان	وزارة الصحة
نسبة المنشآت الصحية المستوفية لمعايير الاعتماد	وزارة الصحة	46.8% (2014)	100%	مؤشر يقيس نسبة المستشفيات الحكومية والخاصة التي تلي معايير الاعتماد الوطنية والعالمية (مؤشر وطني خاص بالدولة)	وزارة الصحة
مؤشر جودة الرعاية الصحية	مؤشر ليجاتوم للتردهار	المرتبة 37 (2014)	المرتبة 20	مؤشر يقيّم مستوى جودة الرعاية الصحية من (3) مجالات أساسية وهي: نتائج الرعاية الصحية الأساسية، البنية التحتية والرعاية الصحية الوقائية، والرضا عن الرعاية الصحية البدنية والذهنية	وزارة الصحة
عدد الأطباء الممارسين لكل 1000 من السكان	منظمة الصحة العالمية	1.93 أطباء/ 1000 من السكان (متوسط نتائج الأعوام 2006-2013 ضمن تقرير عام 2014)	2.9 أطباء/ 1000 من السكان	مؤشر يقيس معدل عدد الأطباء الممارسين لكل 1000 نسمة من السكان (ويشمل الطب العام وكافة التخصصات باستثناء تخصص طب الأسنان)	وزارة الصحة
عدد الممرضين والمرصات الممارسين لكل 1000 من السكان	منظمة الصحة العالمية	4.09 ممرض/ 1000 من السكان (متوسط نتائج الأعوام 2006-2013 ضمن تقرير عام 2014)	6 ممرض/ 1000 من السكان	مؤشر يقيس معدل عدد الممرضين والمرصات لكل 1000 نسمة من السكان	وزارة الصحة

32

33

34

35

36

37

38

39

40

41



## بيئة مستدامة وبنية تحتية متكاملة

اسم المؤشر	المصدر	النتيجة الفعلية	المستهدف 2021	ملخص عن تعريف المؤشر	المتسق الرئيسي
نسبة جودة الهواء	وزارة البيئة والمياه بالتنسيق مع المركز الوطني للأرصاد الجوية والزلازل	65.98% (2014)	90%	مؤشر يقيس مدى جودة الهواء من خلال إعطاء معلومات يومية عن مدى صفاء أو تلوث الهواء وما قد يسببه من الآثار الصحية السلبية التي قد يعاني منها الإنسان خلال الساعات أو الأيام القليلة بعد استنشاق الهواء الملوث، وذلك لمؤثرات الهواء الرئيسية الأربعة: ثاني أكسيد النيتروجين، أول أكسيد الكربون، ثاني أكسيد الكبريت، الأوزون	وزارة البيئة والمياه
نسبة النفايات المعالجة من إجمالي النفايات المنتجة	وزارة البيئة والمياه بالتنسيق والمركز الوطني للإحصاء	32.1% (نتيجة تقديرية لعام 2011)	75%	المؤشر يقيس نسبة النفايات البلدية الصلبة المعالجة من إجمالي النفايات البلدية الصلبة المنتجة في الدولة وذلك باستخدام طرق المعالجة المختلفة (تدوير، حرق، تحويل النفايات إلى طاقة، معالجة كيميائية، إعادة استخدام) ما عدا الطمر وبما يتوافق مع منهجية منظمة التعاون الاقتصادي والتنمية	وزارة البيئة والمياه
نسبة إسهام الطاقة النظيفة	وزارة الطاقة	0.2% (2014)	24%	قيس المؤشر مدى إسهام الطاقة النظيفة (الطاقة المتجددة والنووية) من جملة أنواع الطاقة	وزارة الطاقة
مؤشر ندرة المياه	وزارة الطاقة	درجة 7.9 (2014)	درجة 4.0	مؤشر يقيس نسبة الاستخدام الإجمالي للمياه العذبة (بما في ذلك كل من المياه السطحية والمتجددة والمياه الجوفية الأحفورية) من إجمالي موارد المياه المتجددة المتوفرة في الدولة، مع مراعاة أن النتائج يتم معادلتها من خلال وزن محدد يتم تحديده ليعكس استخدام المياه المحلاة ومياه الصرف الصحي المعالجة	وزارة الطاقة
مؤشر جاهزية الشبكية (لقطاع الاتصالات والتكنولوجيا)	المنتدى الاقتصادي العالمي /التقرير العالمي حول تكنولوجيا المعلومات	المرتبة 23 عالمياً (نتيجة 2014 - تقرير 2015)	من أفضل 10 دول	مؤشر مركب يقيس مدى جاهزية الدولة لاستغلال الفرص التي تتيحها تكنولوجيا المعلومات والاتصالات لتعزيز التنافسية - على أساس أربعة عناصر رئيسية هي: البنية: البنية التنظيمية لتكنولوجيا المعلومات والاتصالات وبيئة الأعمال والابتكار الجاهزية: البنية التحتية لتكنولوجيا المعلومات والاتصالات والإتاحة والخبرات/المهارات المتوفرة في الدولة الاستخدام: استخدام الأفراد والحكومة ورجال الأعمال لتكنولوجيا المعلومات والاتصالات الأثر: الأثر الاقتصادي والاجتماعي لتكنولوجيا المعلومات والاتصالات	هيئة تنظيم قطاع الاتصالات
مؤشر جودة البنية التحتية للنقل الجوي	المنتدى الاقتصادي العالمي (تقرير التنافسية العالمية)	المرتبة 2 (تقرير 2014-2015)	الأولى عالمياً	يقيس المؤشر المستوى العام للبنية التحتية في مطارات الدولة ومدى توافقها مع المعايير الدولية من خلال مسح عالمي	الهيئة العامة للطيران المدني
مؤشر جودة البنية التحتية للموانئ	المنتدى الاقتصادي العالمي (تقرير التنافسية العالمية)	المرتبة 3 (تقرير 2014-2015)	الأولى عالمياً	يقيس المؤشر المستوى العام للبنية التحتية لموانئ الدولة ومدى توافقها مع المعايير الدولية من خلال مسح عالمي	الهيئة الاتحادية للمواصلات البرية والبحرية
مؤشر الأداء اللوجستي	البنك الدولي	المرتبة 27 (نتيجة 2014 - تقرير 2014)	من أفضل 10 دول	مؤشر مركب يقيس جودة البنية التحتية المساندة للأنشطة اللوجستية بناءً على استطلاع رأي حول أداء الخدمات اللوجستية من خلال (6) محاور: كفاءة إدارة الجمارك والحدود في سرعة وبساطة التخليص، نوعية التجارة والبنية التحتية للنقل، سهولة ترتيب الشحنات بأسعار تنافسية، كفاءة ونوعية الخدمات اللوجستية، القدرة على تتبع وتعبقب الشاحنات والبضائع وتوقيت وصول الشاحنات إلى الموقع المقرر في الوقت المحدد	الهيئة الاتحادية للمواصلات البرية والبحرية

42

43

44

45

46

47

48

49

## مؤشرات الاجندة الوطنية لمحور (بيئة مستدامة وبنية تحتية متكاملة)

مؤشر مركب يقيس مستوى البنية التحتية للنقل والكهرباء والاتصالات وذلك بناءً على استطلاع رأي حول محورين هما:  
المستوى العام للبنية التحتية ومدى جودة الطرق وجودة النقل الجوي وجودة الموانئ مع الأخذ بالاعتبار إحصائيات عن مدى توفر مفاذ النقل الجوي... إلخ وجودة توفير الكهرباء وإحصائيات عن عدد الاثراكات في خطوط الهاتف وعدد الخطوط العاملة مقارنة بعدد السكان

مجلس الإمارات للتنافسية

الأولى علمياً

المرتبة 3  
(تقرير 2014-2015)

المنتدى الاقتصادي العالمي  
(تقرير التنافسية العالمية)

مؤشر البنية التحتية  
(كوسائل نقل وخطوط الكهرباء والاتصالات)

مؤشر يقيس مدى تطور الخدمات الحكومية الإلكترونية (الذكية) من حيث الوفرة والجودة وتنوع الفئات ومدى استخدام الجمهور لهذه الخدمات

هيئة تنظيم قطاع الاتصالات

الأولى علمياً

المرتبة 12  
(نتيجة 2014 - تقرير 2014)

تقرير الأمم المتحدة حول استطلاع  
الحكومة الإلكترونية

مؤشر الخدمات الإلكترونية (الذكية)

مؤشر يقيس مدى تلبية الاحتياجات السكنية لمواطني الدولة وذلك بقياس زمن انتظار المواطن الذي قام بتقديم طلب قرض/ مسكن من تاريخ تقديم الطلب (تسجيل الطلب) وحتى إصدار قرار الموافقة النهائية (مؤشر وطني خاص بالدولة)

برنامج الشيخ زايد للإسكان

سنتين من تاريخ التقديم

فهد الإعداد

برنامج الشيخ زايد للإسكان

زمن حصول المواطن على قرض/ مسكن

50

51

52

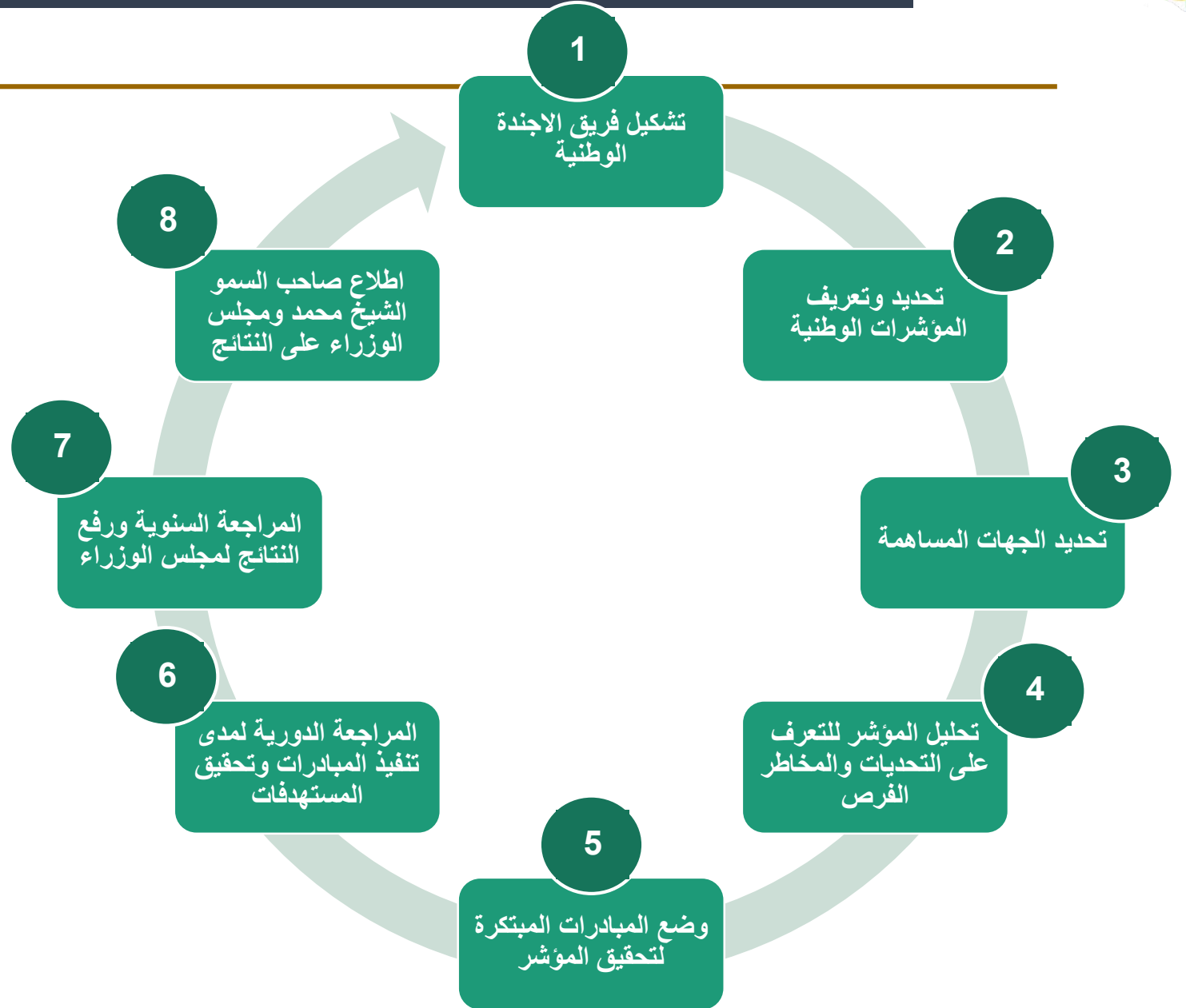
الاجتماعات السنوية تستعرض مساهمات 100 مبادرة وطنية

79% إنجازات حكومة الإمارات بمؤشرات الأجنحة الوطنية



التاريخ: 26 نوفمبر 2019

استخدام آلية المسرعات الحكومية  
للتسريع في تحقيق مستهدفات المؤشرات الوطنية





شكراً لحسن استماعكم